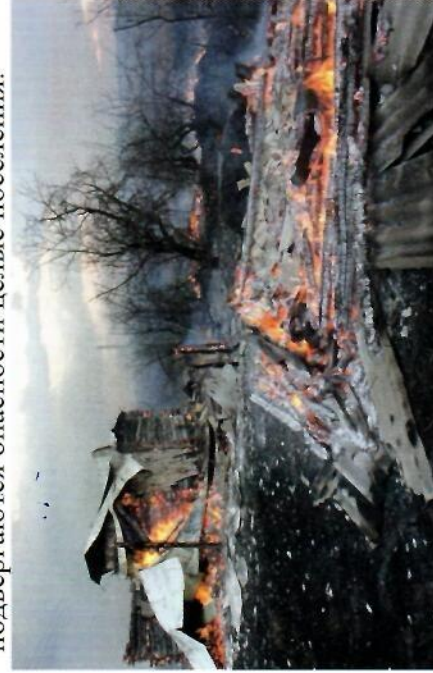


## **Внимание! Ландшафтный пожар!**

Серьезную опасность для окружающей среды, экономики и населения представляют пожары в условиях природы - так называемые ландшафтные пожары.

По своей сути ландшафтный пожар представляет собой стихийно распространяющееся горение, в результате которого уничтожаются леса, кустарники, запасы торфа и различные виды растительности, находящейся на его пути. Несмотря на то, что 90% ландшафтных пожаров возникают в связи с деятельностью человека, или из-за его беспечности, в своем большинстве их относят к стихийным бедствиям.

Ландшафтные пожары чаще всего возникают в наиболее "благоприятное" для этого весенние и летнее время года, которое называют пожароопасным сезоном. Возникновение ландшафтных пожаров связано с такими параметрами, как температура, влажность воздуха наличие горючей растительности, скорости ветра и т.д. Зачастую от ландшафтных пожаров подвергаются опасности целые поселения.



### **ТЕЛЕФОНЫ ВЫЗОВА СПЕЦИАЛЬНЫХ СЛУЖБ**

Пожарная охрана	101
Полиция	102
Скорая помощь	103
Аварийная газовая служба	104
Единая диспетчерская служба	112



Дополнительную информацию по вопросам безопасности жизнедеятельности можно получить на сайтах:

ГУ МЧС России по Воронежской области: [36.mchs.gov.ru](http://36.mchs.gov.ru);

Казенного учреждения Воронежской области

«Гражданская оборона, защита населения и пожарная безопасность Воронежской области»: [kivo.gov.ru](http://kivo.gov.ru)



# **О МЕРАХ ПОЖАРНОЙ БЕЗОПАСНОСТИ**

г. Воронеж



## О МЕРАХ ПОЖАРНОЙ БЕЗОПАСНОСТИ

Во избежание пожара в квартире,  
доме, на даче запрещается:

- курить и пользоваться открытым огнем в сараях и на чердаках, а также в других местах, где хранятся горючие материалы;
- хранить легковоспламеняющиеся и горючие жидкости, а также горючие материалы, старую мебель, хозяйственные и другие вещи на чердаках;
- производить электро и газосварочные работы без предварительной очистки места сварки от горючих материалов и без обеспечения места проведения огневых работ первичными средствами пожаротушения;
- разводить костры и выбрасывать не затухший уголь и золу вблизи строений;
- пользоваться розетками, рубильниками, другими электроустановочными изделиями с повреждениями;
- включать в одну электросеть сеть электроприборы повышенной мощности;
- хранить спички, зажигалки, керосин, бензин, в доступных для детей местах;
- разводить костры в ветряную погоду, сжигать отходы и мусор вблизи зданий и строений.

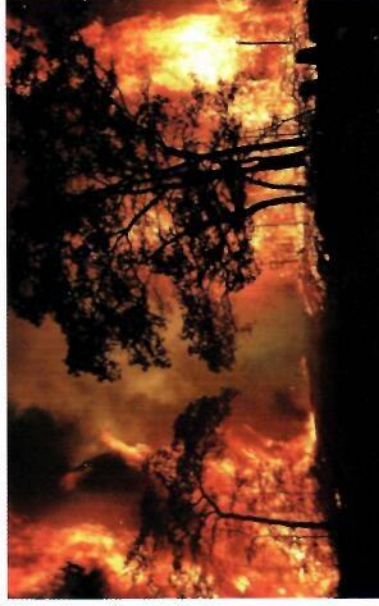


### Рекомендации:

На летний период установите около жилого дома, на даче емкость с водой.  
Обеспечьте Вашу квартиру, дом, дачу, гараж огнетушителем (порошковым или углекислотным).

В летний пожароопасный  
период при посещении леса  
запрещается:

- разводить костры в лесах, на территории поселений и городских округов, территориях садоводческих огороднических и дачных некоммерческих объединений граждан, полосах отвода линий электропередачи, железнодорожных и автомобильных дорогах;
- въезжать в хвойный лес на автомобильном транспорте, за исключением дорог общего пользования;
- управлять автомобилем при работающем двигателе;
- выжигать траву и стерню на полях;
- находясь в лесу курить, бросать горящие спички, окурки;
- использовать пиротехнические средства бенгальские огни, фейерверки.



### Для информации:

Постановлением правительства  
Воронежской области  
с 30 апреля на территории  
Воронежской области установлен  
особый противопожарный режим

## ДЕЙСТВИЯ В СЛУЧАЕ ВОЗНИКНОВЕНИЯ ПОЖАРА В КВАРТИРЕ, ДОМЕ, НА ДАЧЕ

- при возникновении пожара немедленно вызовите пожарную охрану по телефону «101» «112». При вызове необходимо сообщить точный адрес, где и что горит, на каком этаже, в каком подъезде, есть ли угроза людям, кто сообщил о пожаре и с какого телефона. Вызов осуществляется бесплатно;
- примите меры до прибытия пожарных к эвакуации людей, если возможно и к тушению пожара;
- организуйте встречу пожарных;
- при тушении пожара категорически запрещается разбивать в окнах стекла и открывать двери, так как это приводит к дополнительному притоку кислорода и способствует развитию пожара;
- если помещение, в котором произошел пожар, сильно задымлено, то покидать помещение необходимо пригнувшись как можно ниже к полу, так как между полом и нижней границей дыма есть воздушная прослойка. За собой закрыть дверь горящего помещения;
- при эвакуации по задымленным помещениям можно использовать мокрую ткань, закрывая ей лицо.

**ПОМНИТЕ! Лица, виновные в нарушении правил пожарной безопасности, в зависимости от характера нарушений и их последствий, согласно законодательства Российской Федерации несут административную или уголовную ответственность.**